



# CRIME ȘI CRIMINALI CELEBRI

---

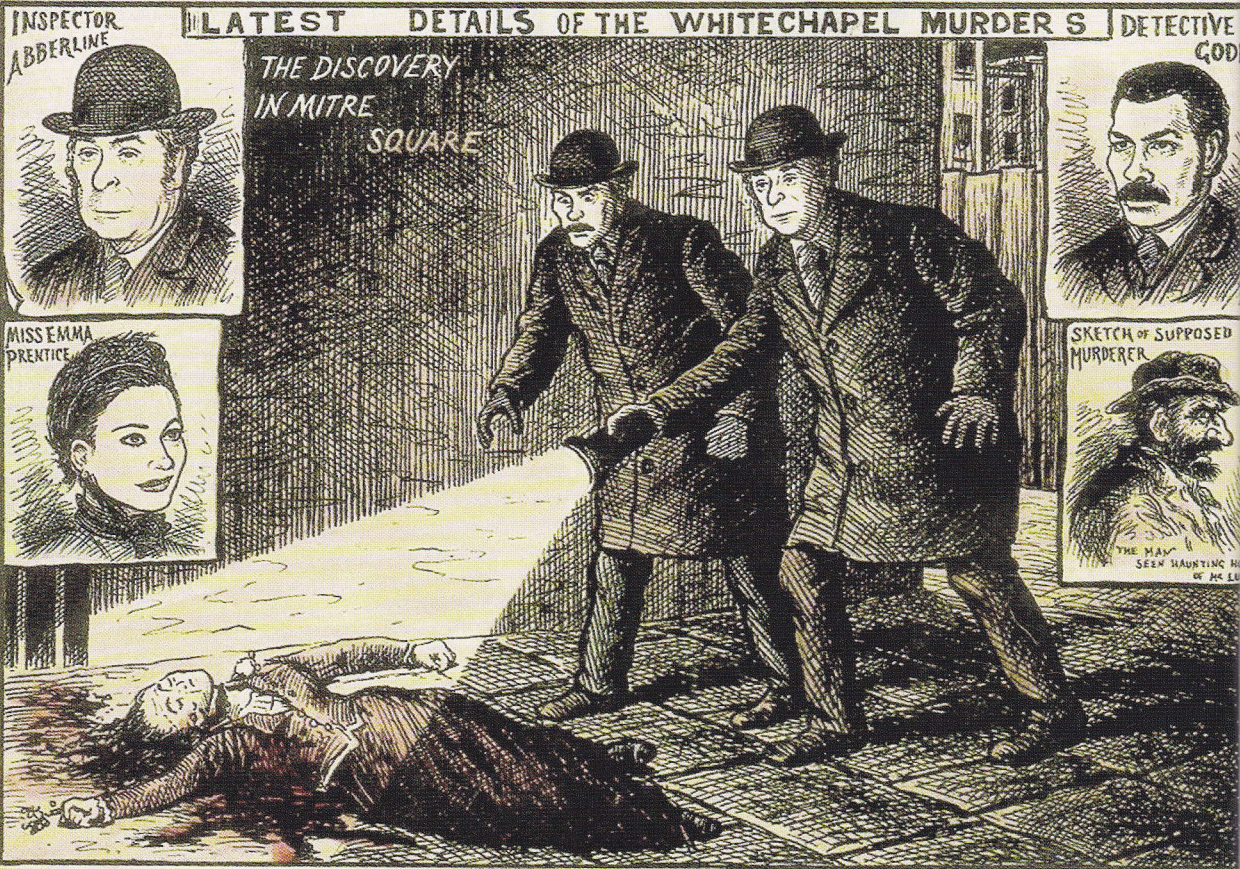
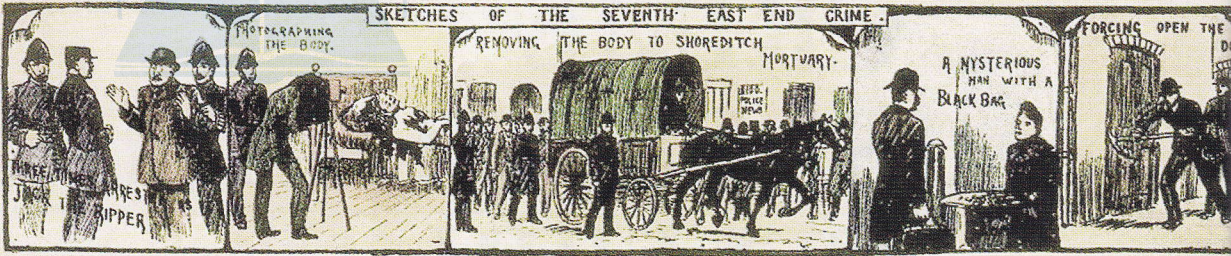
# POLICE THE ILLUSTRATED NEWS

LAW COURTS AND WEEKLY RECORD.

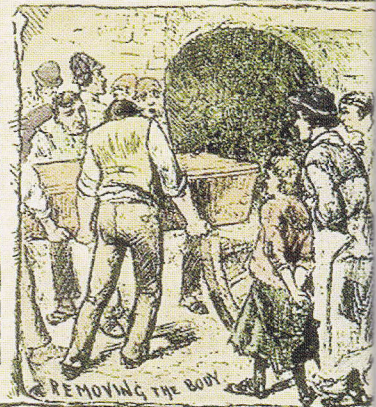
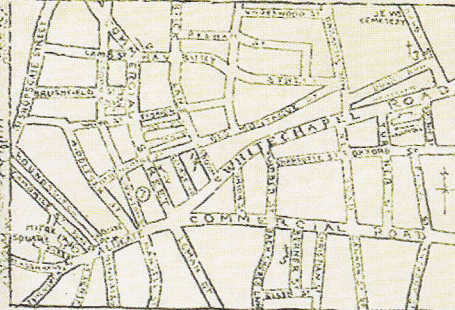
No. 1,292.

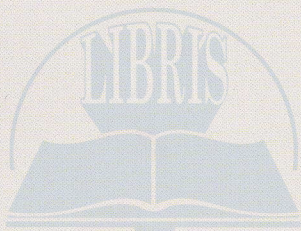
SATURDAY, NOVEMBER 17, 1888.

Price One Penny.



LOCALITY OF THE SEVEN UNDISCOVERED MURDERS





# CUPRINS

INTRODUCERE	6
CAPITOLUL UNU ELEMENTE DE BAZĂ ÎNTR-O CRIMĂ	12
CAPITOLUL DOI METODE DE UCIDERE	36
CAPITOLUL TREI MOTIVUL CRIMEI	70
CAPITOLUL PATRU REZOLVAREA CRIMEI	112
CAPITOLUL CINCI CRIME INSPIRATE DIN LITERATURĂ	178
GLOSAR LIMBAJUL CRIMEI	188
ALTE INFORMAȚII	189
INDEX	190

**„Justiția nu poate îndrepta toate relele;  
ea are mâinile legate de restricțiile legii.”**

Melville Davidson Post,  
*Ciudatele planuri ale lui Randolph Mason (1896)*

**O**morul în sine este o categorie a omuciderii. Iar omuciderea este cazul în care o persoană provoacă direct sau indirect moartea unei alte ființe omenești. Omuciderile pot fi calificate, ca de exemplu în cazurile de crimă, omor calificat, infanticid și neglijență criminală. Omuciderile pot fi de asemenea din culpă, ca atunci când se produc în legitimă apărare sau totalmente accidental.

#### CE ESTE OMORUL?

Definiția legală a omorului nu este aceeași în toată lumea, dar omorul se produce în esență atunci când o persoană produce intenționat moartea unei alte persoane, provoacă vătămare corporală care duce la moarte, sau plănuiește să cauzeze moartea unei persoane și ucide o alta.

Statele Unite și multe alte țări recunosc două grade de omor; Marea Britanie recunoaște o singură infracțiune de omor, invariabil pedepsite cu închisoarea pe viață. Atât în omorul cu premeditare (omor de gradul unu) cât și în cel de gradul doi, trebuie să existe intenția de a ucide. Diferența dintre omorul de gradul unu și omorul de gradul doi nu constă în nivelul de violență utilizată ci în circumstanțele cazului. Omorul de gradul unu este plănuit și deliberat, sau comis în decursul anumitor agresiuni (cum ar fi răpirea sau violul), sau uciderea unor anumiți ofițeri de poliție aflați în exercițiul funcțiunii. Omorurile care nu se conformează acestei

Tehnicienii de la morgă introduc un cadavru de bărbat într-un frigider cu sertare mobile.

Pagina anterioară: crimă pusă la cale de Mafia. Marcajul indică poziția originală a victimei, după împuşcare.





definiții – care, de asemenea, diferă în funcție de jurisdicție – sunt clasificate drept omoruri de gradul doi. Învinuirea de omor din culpă este aplicabilă atunci când nu există dovezi care să ateste intenția de a cauza moarte.

Diminuarea capacității sau a responsabilității, sau nebunia dau naștere unor probleme care sunt tratate în mod diferit în diferite părți ale lumii. Chiar și pe teritoriul Statelor Unite definiția legală a alienației mintale este ușor diferită în fiecare stat. Problemele speciale apar în cazurile în care natura bizară sau abominabilă a crimei sugerează faptul că făptuitorul ar putea fi alienat și dezacordurile survin între psihiatrul martor și acuzării, respectiv ai apărării. Impresia produsă de mărturia specialiștilor, dacă se dovedește vinovăția, poate influența atât verdictul cu privire la acuzație cât și sentința.

### AUTOMATISMUL

Tribunalele din majoritatea țărilor tind să dovedească scepticism față de apărare într-un caz de crimă bazată pe automatism. Apărarea poate invoca automatismul dement, tipic pentru cazurile în care ucigașul suferă o criză de epilepsie în momentul producerii crimei. Psihiatrul apărării din cazul Jack Ruby, operatorul din clubul de noapte din Dallas care l-a ucis în 1963 pe Lee Harvey Oswald, asasinul președintelui John F. Kennedy, au declarat că acuzatul a fost victima unei crize de epilepsie psihomotorie în momentul crimei și cu toate acestea el a fost găsit vinovat de omor. În 1926, Lock Ah Tam, un chinez care locuia la Liverpool în Marea Britanie, a fost spânzurat pentru că și-a împușcat soția și fiicele, în ciuda unei pleoarii puternice a apărării bazate pe epilepsie și automatism; azi, cazul ar fi tratat ca unul de diminuare a responsabilității. Pe de altă parte, automatismul ne-dement poate duce la o crimă comisă în timpul unui episod de somnambulism, așa cum s-a întâmplat în 1987, când Ken Parks din

Toronto, Canada și-a ucis soacra și l-a rănit grav pe soțul acesteia. El a fost găsit nevinovat de crimă, dar achitățile pe baza acestei situații sunt încă rare.

### CONSPIRAȚIA

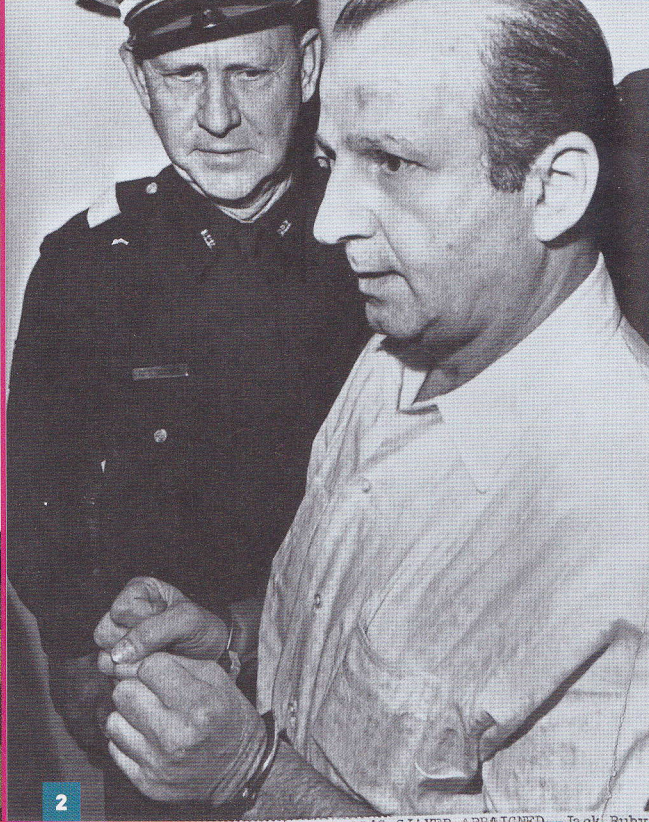
O conspirație la crimă are loc atunci când doi sau mai mulți oameni cad de acord să comită un omor. Deși legile variază de la țară la țară, în general persoana care solicită înfăptuirea unei crime este tratată ca fiind persoana care ucide în fapt victima. Conspirațiile apar în disputele dintre bande rivale: Murder Inc., serviciul de crime la comandă al Mafiei din New-York-ul anilor 1930, este un exemplu clasic. Se întâlnesc de asemenea conspirații în numeroase cazuri de crimă domestică, de exemplu atunci când o pereche de amanți cad de acord să pună capăt vieții soțului sau partenerului unuia dintre ei. În ultimii ani s-a constatat o creștere constantă a numărului de crime înfăptuite pe bază de contract, respectiv a acelor cazuri în care o persoană este plătită ca să comită un omor iar instigatorul are grijă să-i stabilească acesteia un alibi de nezdruncinat pentru momentul crimei. O greșeală comună este incompetența în găsirea asasinului plătit. Un exemplu tipic în această privință este cel apărut în anul 1992 în localitatea Clinton, statul Oklahoma, când Linda Ponce a fost acuzată că ar fi conspirat cu fostul soț să îl ucidă pe actualul soț. Eroarea ei a fost că a angajat în acest scop un polițist sub acoperire.

Linia de demarcație dintre conspirația la crimă și „folie a deux” (nebunia în

1. Analiza în laboratorul criminalistic a reziduurilor de exploziv pe materiale găsite la scena crimei.
2. Jack Ruby în interiorul închisorii orașului Dallas, după ce a fost acuzat că l-a împușcat cu un glonte în abdomen pe Lee Oswald, care l-a asasinat pe Președintele Kennedy.
3. Ian Brady, unul din membrii cuplului de autori ai Crimelor din mlaștini care au avut loc în Marea Britanie în anii 1960.
4. Myra Hindley, partenera lui Ian Brady în comiterea crimelor.



1



2



3



4



doi) este deseori greu de trasat. Aceasta din urmă este cel mai bine descrisă ca o stare de nebunie împărtășită de doi oameni care singuri nu ar fi comis niciodată un omor, dar care împreună formează un parteneriat letal. Ea poate apărea în diferite situații. Un celebru parteneriat criminal feminin s-a creat între două adolescente din Noua Zeelandă, Pauline Parker și Juliet Hume, care au ucis-o pe mama lui Pauline în 1954; un altul este cel al surorilor franțuzeze Christine și Lee Papin, care și-au ucis șeful în 1933. În cazul Leopold și Loeb din Chicago, 1924, precum și într-un caz similar din Marea Britanie, cel al lui Richard Elsey și Jamie Petrolini, din 1994, perechi de studenți educați, proveniți din familii înstărite, au comis crime ca un exercițiu experimental. Dintre combinațiile ucigașe bărbat-femeie se pot aminti cele dintre Martha Beck și Raymond Fernandez, așa-numiții „asasini singuratici” americani din anii 1940, și perechea Ian Brady – Myra Hindley, criminalii în serie care au comis „Crimele din mărăciniș” în anii 1960. Există aproape întotdeauna o componentă sexuală puternică în cazurile de nebunie în doi, dar fenomenul este încă insuficient cunoscut și nu constituie în sine un argument al apărării într-un proces de crimă.

### CRIMA PASIONALĂ

*Crime passionel* este o expresie franțuzească ce se traduce prin „crimă din pasiune”. Există o impresie populară greșită, formată în afara Franței, că aceasta ar însemna că o persoană își poate ucide amantul într-o criză de furie pasională și să fie achitată. În Franța, profesia juridică admite formal forța iubirii și a geloziei. Dar *crime passionel* nu reprezintă o justificare formală. Problema pe care și-o pune instanța de judecată este pur și simplu dacă omorul a fost premeditat, deși în pronunțarea verdictului se va ține seama de starea de spirit a ucigașului. O crimă pasională va

fi de obicei clasificată ca o crimă de gradul doi în Statele Unite. Un exemplu clasic este cazul crimei înfăptuite de Jean Harris și doctorul nutriționist din Scarsdale în 1980 (vezi paginile 18-19).

### ANATOMIA CERCETĂRII UNEI CRIME

Ancheta unei crime poate fi împărțită în cinci etape importante strâns legate între ele. Prima este reacția inițială a poliției și măsurile prioritare întreprinse de aceasta. În orice caz de omucidere, primele acțiuni ale poliției pornesc de la premisa că respectivul caz poate fi unul de crimă, până când cercetările dovedesc contrariul. Menținerea probelor de la locul faptei în stare intactă este crucială. A doua etapă este analizarea crimei și alcătuirea unei strategii. A treia este analiza crimei pe baza dovezilor furnizate de fapte, în care se include și o bază teoretică solidă. A patra cuprinde anchetarea suspectilor: stabilirea *modus operandi* (metoda de înfăptuire a crimei de către inculpat, sau MO); analizarea probelor de la locul faptei; colectarea de date de la informatori și materialul oferit de medicii legiști. Soluționarea cazului este ultima etapă. Chiar și după ce un suspect a fost acuzat, cercetările trebuie să continue, scoțând la iveală succesiunea în timp a mișcărilor suspectului și stabilind posibilele legături cu alte infracțiuni. Investigatorii trebuie să fie pregătiți să reia cercetările în situația în care persoana acuzată de crimă este achitată.

Întrebările-cheie care pun în dificultate de obicei o echipă de cercetare criminalistică sunt:

- Cine a fost ucis?
- Cum?
- Unde?
- Când?
- De ce?
- De către cine?



Răspunsurile la unele dintre aceste întrebări pot apărea pe loc; altele vor determina dacă se poate obține o condamnare.

Evaluarea eficientă a scenei unei crime necesită atât analiza informațiilor referitoare la scena crimei în sine cât și a celor despre victimă și criminal. Informațiile medico-legale adunate la locul faptei și în urma autopsiei victimei sunt utile în elaborarea liniilor generale ale anchetei. Anchetatorii trebuie să ia în seamă tiparele de comportament ale criminalului cât și ale victimei, care s-ar putea dovedi relevante în elucidarea crimei. Alcătuirea unui profil psihologic al asasinului poate contribui de asemenea la formarea unor teorii care să traseze direcția cercetărilor inițiale.

Principiul lui Locard, după numele specialistului francez în științe juridice Edmond Locard, afirmă că „orice contact lasă o urmă.” Știința juridică combină aceasta cu metodologia științifică, oferind o interpretare decisivă a informațiilor științifice în contextul împrejurărilor specifice ale fiecărei crime. Știința juridică este sensibilă la contexte: pentru a obține cele mai bune informații juridice omul de știință trebuie să fie capabil să evalueze informațiile în întregul context al crimei. Este, prin urmare, absolut necesar ca anchetatorii să lucreze în strânsă legătură cu legiștii și să aibă o comunicare completă cu consilierii astfel încât informațiile să ajungă la detectivi fără întârziere.

### CERCETĂRILE LEGISTE

Un patolog legist va încerca să determine parțial sau total aceste date:

- identitatea decedatului
- momentul morții
- felul morții (cauze naturale, accident, sinucidere sau crimă)
- cauza morții

Patologul legist are în general o vastă experiență în diferite domenii juridice în afara celor tradiționale cum ar fi toxicologia, balistica, examinarea probelor, serologie juridică și profil ADN. Patologul legist este, de fapt, coordonatorul de caz pentru evaluarea medico-legală a morții, cel care se asigură că sunt urmate procedurile și tehnicile adecvate de adunare a probelor.

În statele în care există un sistem cu medic anchetator, sarcina patologului legist este de obicei să efectueze autopsia (post-mortem-ul) pentru a stabili cauza morții. Patologii legiști din SUA pot lucra în spitale particulare, orașe, comitate, state, pentru serviciile militare sau guvernul federal.

Munca patologului legist începe adesea la locul crimei. Sarcina lui este simplificată dacă se cunosc trecutul medical al decedatului și cauza morții. Înainte de a iniția o autopsie, patologul legist începe prin a examina cadavrul la exterior. Mai târziu, în decursul autopsiei, se pot efectua diferite analize de laborator care vor oferi noi indicii. În lumina tuturor informațiilor acumulate, patologul legist ar trebui să-și poată forma o părere cu privire la cauza și felul morții și să elaboreze un raport în care să descrie în detaliu concluziile. De obicei, patologului legist i se cere să depună mărturie la proces, în care să-și explice aceste concluzii și modul în care a ajuns la ele.

Medicul legist este un funcționar public, numit sau ales într-o anumită jurisdicție, a cărui sarcină este de a întreprinde o anchetă a deceselor survenite în diferite împrejurări. În multe state din Statele Unite, tradiția de a se alege medici legiști, uneori cu experiență insuficientă în domeniu, a dus la măsura numirii unui medic anchetator. Un medic anchetator este un doctor însărcinat cu investigarea și examinarea cazurilor de moarte subită, neașteptată sau violentă.

Față de criminalistul tradițional lipsit de calificare medicală, medicul-anchetator



## „Și acum știm Cum, știm Cine.”

Dorothy L. Sayers, *Busman's Honeymoon*  
(Luna de miere a lui Busman) (1937)

O echipă de investigații pentru omucideri trebuie să stabilească felul în care a avut loc un deces. Prima întrebare este dacă omuciderea a fost intenționată sau nu. Singura cale sigură este să „se ia în calcul crima” și să nu se presupună imediat că modul în care pare să fi survenit un deces este neapărat cel corect. Acolo unde este clar că a fost comisă o crimă, este vital să se determine cum. Dacă nu se procedează astfel identificarea criminalului poate fi întârziată sau chiar împiedicată. Chiar dacă poliția știe cine este făptașul, lipsa dovezilor legate de maniera exactă a crimei poate face ca obținerea unei condamnări sigure de către instanță să fie dificilă sau chiar imposibilă. Revolverele și cuțitele sunt, statistic, cele mai comune arme cu care se comit crime. Dar există multe alte metode pe care un asasin cu imaginație – sau un scriitor de romane polițiste – le poate exploata cu credibilitate. Mijloacele folosite de asasini sunt de o infinită varietate și pot merge de la cele pline de cruzime până la cele extrem de elaborate. Avantajul de a alege o metodă sofisticată este că făptașul poate scăpa nedescoperit pentru totdeauna. De exemplu, în unele cazuri de otrăvire, nimeni nu poate bănui că a fost vorba despre crimă. Doctorul Harold Shipman din Hyde, Anglia, a otrăvit și a scăpat de cadavrele unui număr necunoscut de pacienți de ai lui mulți ani la rând, timp în

Un expert în balistică trage cu o mitralieră într-un poligon de tragere în timpul cercetărilor efectuate pentru a se determina dacă o armă a fost folosită la comiterea unei crime.

**Pagina anterioară:** O alică găsită într-o baltă de sânge în Piața Hanovra din Londra la data de 9 august 2001, după un incident armat la primele ore ale dimineții.





care a continuat să fie privit ca un medic plin de grijă și un stâlp al comunității. Un criminal care optează pentru o metodă ingenioasă își asumă totuși un risc considerabil. Odată ce planurile lui încep să iasă la iveală, este adesea evident că o singură persoană putea comite crima respectivă. Deși Shipman nu și-a recunoscut niciodată vinovăția, pentru observatorii de la proces părea de neconceput ca acesta să nu fie condamnat de orice juriu pus în fața dovezilor circumstanțiale și criminalistice. Singurele incertitudini întemeiate din acest caz erau legate de numărul de pacienți decedați care ar fi trăit dacă Shipman nu ar fi intervenit. Alte metode de asasinare așazis inteligente s-au întors împotriva celor care le-au utilizat. În 1992, în Germania, Karl Kasper și-a electrocutat soția și a pretins că moartea acesteia a fost un accident care a avut loc în timpul unui joc sexual. Curtea nu l-a crezut și l-a condamnat la doisprezece ani de detenție. Scriitorii de romane polițiste își clădesc de multe ori acțiunea în jurul unor metode ingenioase, mult prea elaborate ca să fie credibile. În trecut, gloanțele și pumnalele realizate din gheață erau surprinzător de frecvente în literatura polițistă. Această modă a fost inaugurată de Anna Katherine Green, prima scriitoare americană care a devenit autoare de best-seller-uri polițiste. În romanul ei *Doar inițialele* (1911) apare un mic țurțure de gheață tras dintr-un pistol. Edgar Wallace ne oferă o variațiune pe aceeași temă în romanul *Cei trei bărbați și atât* (1925), în care veninul letal al unui șarpe este congelat și transformat în săgeți minuscule, apoi aruncat cu ajutorul unui fals portțigaret dotat cu o cameră izolată care servea drept țevă de suflat. Importanța detectării metodei de comitere a unei crime a fost scoasă în evidență în mai multe romane ale scriitoarei Dorothy L. Sayers, printre care și *Luna de miere a unui om de afaceri* (1937), al cărei capitol final intitulat „Când știi

Cum, știi Cine”. Metoda crimei este un truc pentru a cărui reușită este nevoie de o coordonare la fracțiune de secundă. Eventuala slăbiciune a unei astfel de scheme este că poate pune la încercare credulitatea cititorului. În *Moarte din cauze nenaturale* (1927), ucigașul lui Sayers omoară oameni injectându-le aer, o metodă foarte nesigură în practică. Într-un caz de omucidere din milă din anul 1949, dr. Herman Sander a fost acuzat de crimă după ce a injectat 40 cc de aer într-un pacient bolnav de cancer din New Hampshire. El a afirmat că pacientul era deja mort în momentul când i-a injectat aer și că a făcut asta „doar ca să se asigure”. A fost achitat.

### CRIMA PERFECTĂ

Conceptul de crimă perfectă îi preocupă demult nu numai pe scriitorii de romane polițiste, ci și pe cei care intenționează să omoare pe cineva în viața reală. Secretul succesului rezidă în a concepe uciderea respectivă astfel încât să pară a fi rezultatul unor cauze naturale, al unui accident, al unei sinucideri. Scriitorii au căzut în păcatul inventării unor acțiuni în care singurul mod în care cititorul poate fi convins de implicarea directă a făptașului este o mărturisire completă – o metodă scriitoricească deja folosită excesiv. În realitate, acolo unde există un caz de crimă mascată, dovezile criminalistice bine fundamentate sunt o unealtă indispensabilă de obținere a unei condamnări.

O formă simplă de crimă care simulează un accident se întâlnește în cazurile de așa-zise căderi, tiparul fiind atragerea victimei pe o înălțime urmată de împingerea ei în gol. Metoda este inerent nesigură, în primul rând pentru că victima poate supraviețui atacului. Ea a fost folosită de nenumărate ori în romane și în prezent este considerată banală. Cazurile din viața reală sunt mult mai puțin comune, totuși schema a fost folosită de Virginia McGinnis în



California în 1987 ca mijloc de a solicita o poliție de asigurare de viață. Ea a împins-o pe Deana Wild, care și-a pierdut viața și a susținut că fata a alunecat pentru că purta tocuri înalte.

Cu toate acestea, juriul a găsit-o vinovată de crimă.. În 1954, în Noua Zeelandă, două adolescente, Pauline Parker și Juliet Hume au bătut-o crunt pe mama Paulinei până ce aceasta și-a găsit sfârșitul și au susținut că victima a alunecat și a căzut: o minciună ușor descoperită de dovezile criminalistice și de conținutul compromițător al jurnalului lui Parker.

Prin urmare, „a lua în calcul crima” este cea mai bună cale prin care detectivii pot reduce la minimum riscul ca un ucigaș să scape de pedeapsa cuvenită. Moartea prin spânzurare este frecventă în cazurile de sinucidere și uneori se produce accidental. Este relativ dificil ca un ucigaș să spânzure pe cineva fără ajutor, dar deloc imposibil. În 1925, Norman Thorne, un fermier englez de la o fermă de pui, le-a spus polițiștilor că a găsit-o pe Elsie Cameron spânzurată de un căprior, dar a fost condamnat pentru crimă după ce s-a descoperit nepriceperea cu care a înscenat moartea femeii: nu existau urmele frânghiei pe grindă și suprafața acesteia era acoperită de praf depus cu mult timp în urmă. Moartea Paulei Gilfoyle din Merseyside, Anglia, în 1992 a fost mai greu de interpretat. Aceasta a fost găsită spânzurată în garajul familiei iar soțul ei le-a arătat polițiștilor o scrisoare de adio scrisă de victimă fără niciun dubiu. Cercetările ulterioare au scos la iveală o imagine complexă. Paula era însărcinată și este extrem de neobișnuit ca o femeie însărcinată să-și provoace moartea ei și copilului nenăscut. Totodată, reconstituirea realizată de o polițistă însărcinată a dovedit că Paula nu ar fi putut lega frânghia de una singură. La rândul lui, Eddie a declarat că studia cazurile de sinucidere la spitalul unde lucra, dar acest lucru nu era adevărat și poliția a

tras concluzia că el fusese acela care o făcuse pe soția sa să scrie scrisoarea de adio ca să-l ajute la studiile pe care le efectua, iar apoi a omorât-o. Gilfoyle și-a susținut în repetate rânduri nevinovăția și în 2001 s-a făcut o încercare de a convinge curtea de apel britanică să efectueze o autopsie a Paulei condusă de eminentul psiholog criminalist David Canter care este posibil să fi susținut ideea că Paula se sinucisese.

Uneori, „luarea în calcul a crimei” poate să meargă prea departe și să ducă la erori judiciare. În 1995, Ryan James, un chirurg veterinar englez, a fost închis pe viață și caracterizat de judecător ca fiind rău, egoist și dur până la crimă. A fost acuzat de uciderea soției lui, Sandra, care a fost găsită moartă după ingerarea medicamentului Immobilon dizolvat într-un pahar de suc de portocale. James avea acces direct la acest medicament datorită profesiei sale. Declarația lui că femeia se sinucisese și își înscenase propria moarte ca pe o crimă ca să se răzbune pe soțul ei infidel, a fost respinsă. Dar mai târziu, a doua soție a lui James a găsit în casă o scrisoare de adio explicită și James a fost eliberat din închisoare. Poliția trecuse cu vederea faptul că și Sandra James avea acces la Immobilon.

### DETECTAREA MODULUI ÎN CARE S-A PRODUS DECESUL

Criminalistul Douglas Wynn a rezumat cele trei aspecte-cheie ale metodelor de a ucide: disponibilitate, eficacitate și detectabilitate. În *Manualul scriitorului de romane polițiste* (1997) el merge până la a da calificative pentru o gamă largă de metode de a ucide grupate sub diferite titluri. Notele sunt inevitabil discutabile, dar clasificarea generală realizată de Wynn este un instrument analitic util. În cazul Shipman, utilizarea morfinei a fost foarte eficace și greu de detectat până la apariția unor bănuieli (suscitare nu de un deces dintr-o serie de mai multe ci de un testament pe care Shipman a avut